

DOSSIER PÉDAGOGIQUE

CYCLE 3 / CYCLE 4 / LYCÉE GÉNÉRAL ET TECHNOLOGIQUE

17:03

ANTHROPOCÈNE (1)

L'Envol de l'Oiseau

Création | COMPAGNIE
2024 | DE L'ORIEL



ACADÉMIE
D'AMIENS
*Liberté
Égalité
Fraternité*

pass
Culture

ADAGE

COMPAGNIE
DE L'ORIEL

PRÉFET
DE LA RÉGION
HAUTS-DE-FRANCE



somme



MT
A



AMIENS

AMBIENS
2020

ACTES
PROJ

centre
culturel
Léo Lagrange



Abbville



Nogent
sur-Oise



Montataire

LE PALACE



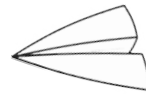
Crow

Ce dossier pédagogique est conçu pour accompagner toute personne souhaitant créer des dispositifs de médiation, qu'ils s'adressent à des **élèves**, des **jeunes publics** ou **tout autre groupe**. Les ressources, propositions d'activités et exercices sont des points de départ flexibles, à **adapter selon vos objectifs**, vos envies ou la durée dont vous disposez.

Les activités proposées couvrent **plusieurs modes d'intervention** :

- * **Écriture** (réflexion, prise de parole, création écrite) ;
- * **Oral / Théâtre participatif** (jeux d'échanges, improvisation) ;
- * **Créatif** (costumes, objets, dispositifs imagés) ;
- * **Transversalité** (sciences, géographie, philosophie, arts visuels...).

Vous pouvez définir des **parcours « clés en main »** avant et après le spectacle, pour une ou deux heures d'atelier, ou plus selon vos envies.



QUELQUES AXES INTERDISCIPLINAIRES POSSIBLES :

- * **Éducation morale et civique / Sciences** : questionner notre responsabilité face à la crise climatique, l'impact de nos choix de transport, les imaginaires de durabilité ;
- * **Français / Théâtre** : analyser la construction narrative, la figure du personnage anxieux, l'usage du huis-clos symbolique (la cabine d'avion) ;
- * **Philosophie** : discuter du dilemme entre plaisir individuel (le voyage) et conscience collective (les enjeux environnementaux), interroger la décision (ici, collective) comme acte citoyen ;
- * **Arts visuels / Théâtre d'objet** : envisager la cabine comme décor métaphorique, les objets ou costumes comme symboles de nos peurs ou de notre désir d'autre chose ;
- * **Sciences / Géographie** : explorer l'impact des transports, les alternatives possibles, les enjeux du développement durable.

SOMMAIRE

PRÉSENTATIONS GÉNÉRALES

DISTRIBUTION	page 5
RÉSUMÉ	page 6
LE DISPOSITIF	page 7
LA COMPAGNIE	page 8
L'AUTEUR ET METTEUR EN SCÈNE - MAXIME GANNÉ	page 9

LE SPECTACLE

NOTE D'INTENTION	page 10
LES PASSAGERS	page 12
L'AVION	page 14

PISTES PÉDAGOGIQUES

LA QUESTION ENVIRONNEMENTALE	page 18
POURQUOI L'HUMAIN VOYAGE-T-IL ?	page 20
S'INFORMER ET COMPRENDRE	page 22
INFORMER ET CONVAINCRE	page 23
DÉVELOPPER UNE ÉTHIQUE PERSONNELLE	page 24
UN SPECTACLE DE THÉÂTRE	page 25
CONSTRUIRE POUR LA SCÈNE	page 25
PRÉPARER LA VENUE AU SPECTACLE	page 26

LES ACTIONS CULTURELLES

AUTOUR DE LA SCÉNOGRAPHIE	page 30
PRATIQUE THÉÂTRALE	page 30
DES ATELIERS À L'ANNÉE	page 31

NOUS CONTACTER

CONTACTS ET MENTIONS	page 32
-----------------------------	---------

DISTRIBUTION

Texte, mise en scène : Maxime Ganné

Dramaturgie et conseils scientifiques : Gaël Quelin

Jeu : Virginie Leroy, Maxime Ganné et Jeanne Blanchard

Recherches esthétiques et costumes : Virginie Leroy

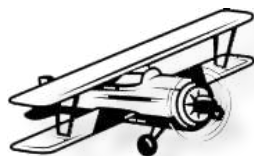
Scénographie : Maxime Ganné

Assistants à la scénographie : Laure Tampère, Virginie Leroy

Lumière et vidéo : Lucas Collet

Création sonore : Mathias Michel

Artiste peintre : Delphine Renard



Production :

Compagnie de l'Oriel

Avec l'accompagnement de :

La Direction Régionale des Affaires Culturelles des Hauts-de-France et la Maison du Théâtre d'Amiens dans le cadre du dispositif « Résidence Tremplin ».

En partenariat avec :

Le Centre Culturel Léo Lagrange - Amiens / Le Chaudron-Scène des Étudiants - Amiens / L'Espace Culturel Saint André - Abbeville / La Ville de Nogent-sur-Oise / Le Palace - Montataire / Le Département de la Somme - Studio Abbaye de Saint-Riquier / Le Centre Culturel Jacques Tati Amiens / Le collectif le S.L.I.P.

Et le soutien de :

La Direction Régionale des Affaires Culturelles des Hauts-de-France et le Fonds France Relance Etat-Régions / Le Département de la Somme (Spectacle Vivant en Territoire) / La Ville d'Amiens dans le cadre de sa candidature à la Capitale Européenne de la Culture / Amiens Métropole (aide au projet) / Actes Pro - Association de compagnies professionnelles de spectacle vivant des Hauts-de-France.

ANTHROPOCÈNE (1) L'ENVOL DE L'OISEAU

- * Spectacle **immersif** et **participatif**
- * Durée : **1h**
- * À partir de **10 ans**

EMBARQUER POUR QUESTIONNER

Prendre son billet, monter dans l'avion, ne pas se poser de questions, rêver de contrées lointaines. Partir en voyage sans se soucier du reste.

Dans une cabine d'avion, les spectateurs, voyageurs d'un instant, s'installent sur leurs sièges. L'avion démarre, on donne les consignes, « Parez au décollage ! », mais... l'avion ne décolle pas.

En revanche, on fait la connaissance de Victor. Victor est historien, il s'intéresse à l'Empire Romain, il part faire une conférence à Rome.

Mais voilà, Victor a peur de l'avion. Très peur. Victor se pose beaucoup de questions, peut-être trop. Des questions qu'on ne voudrait pas se poser, surtout quand on part en voyage.

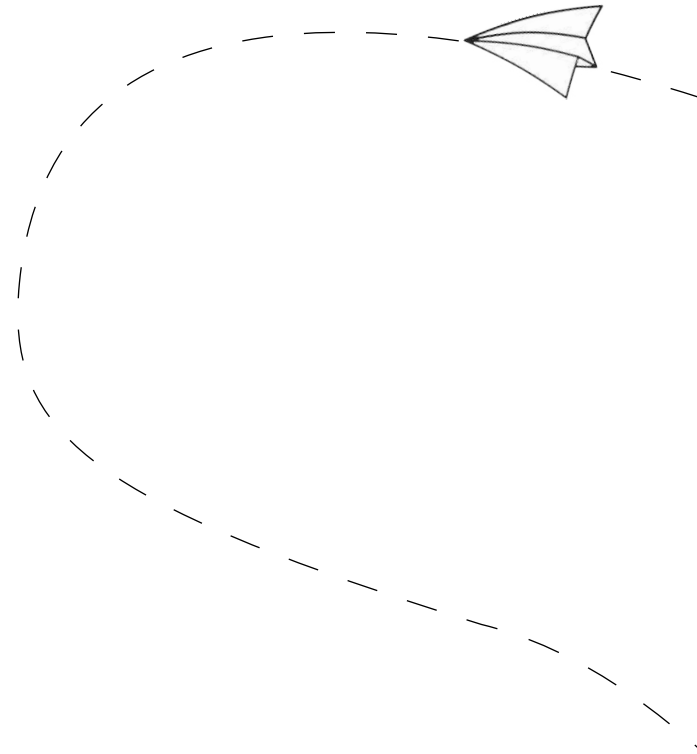
Victor partage alors ses angoisses, ses doutes et surtout ses quelques connaissances sur les changements climatiques.

Luna, la cheffe de cabine, s'efforce de le tranquilliser, tout en portant ses propres inquiétudes sur l'avenir de l'aviation. Sa jeune collègue Cécile temporise tant qu'elle peut, sans prendre position.

En prenant les passagers à partie, Victor et Luna ouvrent la discussion et les incitent à la réflexion. Un jeu de questions et de réponses se met en place. On propose des solutions alternatives. On ne juge pas. On ne moralise pas.

Faut-il renoncer à certains plaisirs pour préserver un monde vivable ? Faut-il, par exemple, renoncer aux voyages en avion ?

Si la question est complexe, ce sera cependant aux spectateurs de tenter d'y répondre : resteront-ils dans l'appareil avant son décollage ?



LE DISPOSITIF

Les spectateurs se voient proposer un **billet d'avion** sur lequel est inscrit le **motif de leur voyage** (motif impérial, voyage d'affaires, voyage touristique, etc.). Ils prennent place **dans la « cabine »** sans se douter que Victor, personnage de l'histoire, se cache parmi les passagers.

Une toile tendue reproduit la **forme d'une cabine d'avion**. L'allée centrale donne accès au « cockpit », servant de coulisses aux comédiens. Une

bande sonore immersive plonge les spectateurs dans une ambiance aéronautique.

Deux **fenêtres s'ouvrent sur une scène cachée** et offrent une incursion dans un autre univers.

Le dispositif permet de sensibiliser le public à l'Anthropocène, aux émissions de gaz à effet de serre, par une approche **ludique et inattendue**.



CONDITIONS TECHNIQUES

- * Accès à 3 prises de courant électrique (230V)
- * 70 chaises à fournir par le lieu/établissement scolaire
- * 6 mètres de large
- * 10 à 12 mètres de profondeur
- * 2,70 mètres de hauteur sous plafond
- * Temps d'installation : de 1h à 3h (selon le format)
- * Temps de démontage : de 1h à 3h (selon le format)

NOTE

Le spectacle peut être accueilli en établissement scolaire et jouer dans une forme technique allégée, adaptée au lieu.

LA COMPAGNIE

La Compagnie de l'Oriel est créée en **septembre 2020**, à **Amiens**, par Maxime Ganné qui en devient le metteur en scène. Ouverte sur le monde et sur ses actualités **sociales** comme **environnementales**, la compagnie offre des histoires propres à nourrir les débats qui animent la société et à susciter de nombreux échanges.

Son **esthétique visuelle singulière** participe d'une atmosphère souvent pleine de **rêveries**, soutenue par de fortes références à d'autres disciplines artistiques : arts de la marionnette, clown, cinéma...

Une compagnie **à l'image d'un oriel**, offrant de multiples facettes où se reflètent les images de la société, mises en lumière par la magie du théâtre.

Anthropocène (1) : L'Envol de l'Oiseau est la deuxième création de la compagnie.

À travers le projet *Anthropocène(s)*, la compagnie développe une démarche d'**Éducation Artistique, Culturelle et Scientifique** en lien avec les créations *L'Envol de l'Oiseau*

Depuis sa création, la Compagnie de l'Oriel intervient régulièrement en **milieu scolaire** et **périscolaire** (maternelle, primaire, collège, lycée et conservatoire), et travaille avec les élèves autour de textes contemporains. Elle propose des **ateliers de pratique théâtrale variés** et adaptés à chaque niveau. Depuis 2022, la compagnie intervient également dans les **options théâtre** des lycées et en **filière S2TMG** (Sciences et Techniques du Théâtre de la Musique et de la Danse). Elle a tissé de **nombreux partenariats** avec plusieurs théâtres locaux (Maison du Théâtre d'Amiens, Comédie de Picardie, Maison de la Culture d'Amiens...) et entend poursuivre ce travail de **transmission artistique** sur le territoire, travail faisant désormais partie de son ADN.

et *Le Rappel des Oiseaux*. Ce projet articule pratique artistique, culture, recherche et médiation, invitant à une réflexion sensible et engagée sur notre **rapport au vivant et à l'art**.

La Compagnie dispose d'un **Agrément Académique Éducation Nationale** dans l'Académie d'Amiens. Elle est référencée sur **ADAGE** et le **PassCulture**. Elle est **adhérente d'Actes Pro**, association de compagnies professionnelles des Hauts-de-France.

MAXIME GANNÉ

AUTEUR ET METTEUR EN SCÈNE DU SPECTACLE

Après des études de médecine et biologie, Maxime se tourne rapidement vers le théâtre, sa première passion. En 2019, il obtient un diplôme de comédien au Conservatoire à Rayonnement Régional (CRR) d'Amiens et en 2022 un master en Arts de la Scène avec pour sujet de mémoire « Pouvoir et autorité dans le processus de création ». (Direction : Marion BOUDIER, Université de Picardie Jules Verne). Durant ses études, il suit le travail de Benjamin LAZAR et Zabou BREITMAN en tant que stagiaire.

En 2019, il met en scène *La Neige est de plus en plus noire au Groenland* de Yann VERBURGH. Ce premier spectacle est finaliste du Concours National Étudiant de Théâtre du CROUS et est programmé en 2020 à la Maison du Théâtre d'Amiens.

En 2020 toujours, il met en scène *L'Accident de Bertrand* d'Émilie LECONTE, spectacle lui aussi finaliste du même concours étudiant. À l'occasion de cette création, il fonde la Compagnie de l'Oriel et en devient le metteur en scène.

Durant la saison 2021/2022, Maxime bénéficie d'une « Résidence Tremplin » à la



Maison du Théâtre d'Amiens (dispositif d'accompagnement professionnel financé par la DRAC des Hauts-de-France).

Avec la Compagnie de l'Oriel, il mène différentes actions artistiques sur le territoire, auprès de publics scolaires notamment (de la primaire au lycée).

Profondément engagé dans la transmission artistique, Maxime développe depuis plusieurs années une pratique pédagogique nourrie et exigeante. Il anime régulièrement des ateliers théâtre en milieu scolaire, en structures associatives ou culturelles, et auprès de jeunes en accueil collectif de mineurs (notamment dans le cadre de ses expériences à l'UCPA). Il conçoit ces temps de transmission comme des espaces de partage, d'éveil au sensible et de construction de la pensée critique. Pour lui, l'art dramatique est un formidable outil pour accompagner les citoyens de demain, développer leur imaginaire, leur confiance en eux et leur rapport à l'autre.

NOTE D'INTENTION

Le projet *Anthropocène* est né en 2020, en pleine crise sanitaire. Je m'interrogeais sur notre avenir commun, je me demandais quelle serait la prochaine crise et comment y faire face collectivement ? Or, la crise était déjà là : une crise dite climatique — bien qu'elle soit aussi sanitaire, sociale et économique. Une crise invisible, ou presque, car les effets des dérèglements climatiques sont de plus en plus palpables. Nous commençons à constater ce que nous aurions dû anticiper. Mais comment agir ? Comment anticiper les changements à venir ?

Avec *L'Envol de l'Oiseau*, je souhaite poser ouvertement cette question, et mettre tout le monde dans le même bateau (un avion en l'occurrence) pour chercher ensemble des solutions.

La pièce se concentre plus particulièrement sur les modes de déplacement : une manière d'ouvrir à des imaginaires plus durables quant aux transports et trouver un cap commun qui donne du sens à nos existences. C'est en tout cas ce vers quoi le personnage de Victor nous emmène : en se trouvant dans un vol

à destination de Rome malgré sa peur de l'avion, il va permettre l'échange entre les passagers et le personnel de bord grâce à sa spontanéité et sa maladresse. Le comique de caractère et de situation deviennent un moyen de sensibiliser le public à l'anthropocène.

En prenant les voyageurs à partie et en les questionnant sur leurs motivations, il les incite à l'action. Faut-il renoncer à certains plaisirs pour préserver un monde viable ? Faut-il, par exemple, renoncer aux voyages en avion ? C'est une question à laquelle il est difficile de répondre. C'est cependant ce que devront finalement décider les spectateurs : resteront-ils dans l'appareil avant son décollage ?

Le spectacle actuel s'est nourri de ses premières confrontations avec différents publics pour trouver son équilibre dans le texte. Il s'agissait d'apporter des notions et des informations concrètes sur les responsabilités des voyageurs en avion, sans pour autant nier les réalités de la vie des spectateurs.

Maxime Ganné



ANTHROPOCÈNE

n. m.

Terme employé par certains scientifiques pour désigner une nouvelle ère géologique, notre ère, « l'Ère de l'humain ». Une ère où l'activité humaine est si contraignante pour l'environnement qu'elle parvient à le modifier durablement à l'échelle planétaire.



LES PASSAGERS

EXTRAIT

« **VICTOR** – Je m'appelle Victor, Victor Petit. Mon nom est sans importance, retenez Victor, c'est déjà bien. Et je n'aime pas l'avion, pour plusieurs raisons, voilà, c'est dit.

LUNA – Ce qu'il ne vous dit pas, c'est qu'il a terriblement peur de l'avion, tout simplement. Je m'appelle Luna, Luna Fliegerman. Mon nom est sans importance, retenez Luna, c'est déjà bien. Je ne connaissais pas Victor avant qu'il ne pose le pied dans l'appareil. »



CARTE D'IDENTITÉ

Nom : PETIT

Prénom : VICTOR

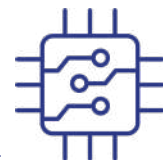
Âge : 28 ans

Occupation : Etudiant-chercheur en Histoire Environnementale

Aime : Les sites archéologiques, Avoir des certitudes

N'aime pas : Prendre l'avion

Motif du voyage : Professionnel



Maxime Ganné



CARTE D'IDENTITÉ

Nom : FLIEGERMAN

Prénom : LUNA

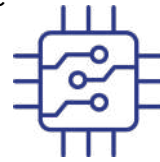
Âge : 32 ans

Occupation : Cheffe de cabine à Planète Air

Aime : La plongée sous-marine

N'aime pas : Les touristes qui prennent tous la même photo, Les passagers pénibles

Motif du voyage : Personnel de bord



Virginie Leroy

/



CARTE D'IDENTITÉ

Nom : MILLER

Prénom : CECILE

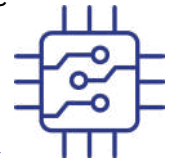
Âge : 25 ans

Occupation : Hôtesse de l'air à Planète Air

Aime : Visiter sa famille en Floride, Partir vers l'inconnu

N'aime pas : Rester à ne rien faire, Être prise à partie

Motif du voyage : Personnel de bord



Jeanne Blanchard

LES PASSAGERS-SPECTATEURS

- * Tous les spectateurs constituent les autres passagers. Et **chacun reçoit un motif de voyage**.
- * Quelques **exemples de motifs** inscrits sur les billets d'avion :

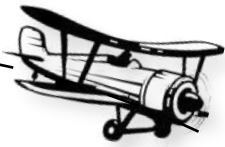
J'en ai pas le droit d'en parler - **J'ai découvert que ma soeur habitait Rome** - **Je suis à la recherche de l'amour** - **Je suis en voyage de team building** - **Je suis en Erasmus à Rome** - **Il n'y a qu'en avion que j'apprécie les chewing-gums** - **J'adore regarder par le hublot**



Les spectateurs prennent place dans la « cabine » sans se douter que Victor, personnage de l'histoire, se cache parmi les passagers. Le **décor immersif** du spectacle, constitué de deux grands panneaux délimitant l'avant et l'arrière de la cabine, complété sur les côtés par plusieurs toiles tendues faisant office de parois, est pensé pour être montable en extérieur comme en intérieur. Il est facilement adaptable pour être établi dans **l'espace public**, dans un **établissement scolaire** ou dans un hall.

Le dispositif permet de **sensibiliser** et **capter** le public par une approche **ludique et inattendue**. En s'affranchissant de l'agencement traditionnel d'une salle de spectacle par la fusion des espaces des comédiens et du public et la concentration spatiale du lieu de représentation, la structure place les **spectateurs comme véritable unité** ayant un point commun irréfutable : ils sont passagers du même avion, et les personnages s'adressent à eux directement. Les **spectateurs ne sont plus anonymes**, ils sont interlocuteurs.

EXTRAIT

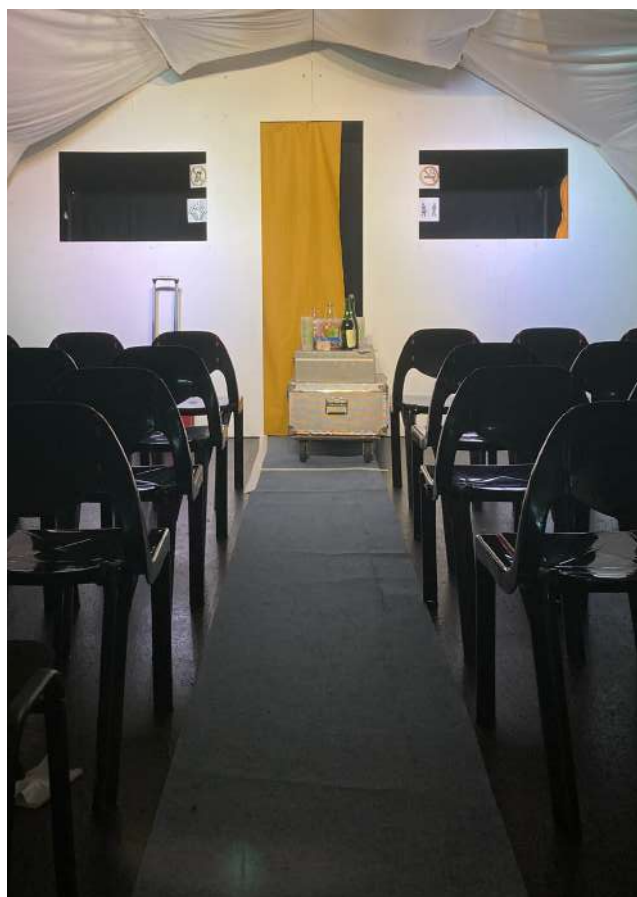


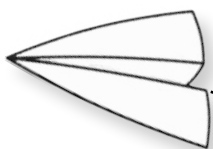
« **CONSIGNES DE SÉCURITÉ/VOIX OFF** – Si ce n'est pas encore fait, nous vous invitons à sympathiser avec votre voisin, ce qui devrait grandement vous dissuader d'utiliser votre téléphone et rendre votre trajet plus agréable. Si votre voisin n'est pas sympathique, prenez votre mal en patience. »



En invitant le public à se reconnaître et à reconnaître son voisin comme partie intégrante du même groupe, le contexte est propice à **l'échange** et **l'introspection**, de manière ponctuelle et scénarisée pendant la représentation, mais surtout à son

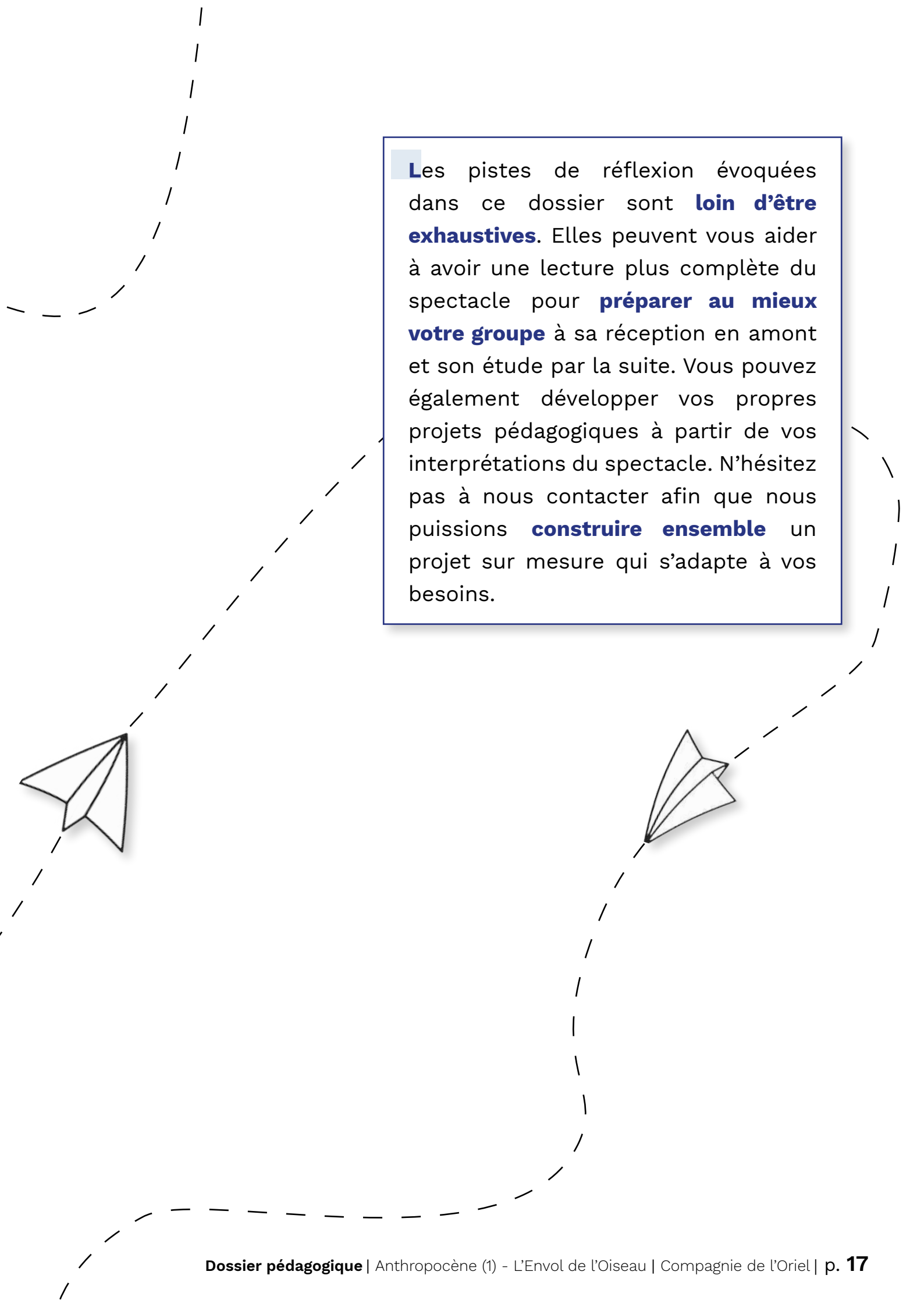
issue. L'immersion au sein même du véhicule questionné par le spectacle permet de plonger physiquement mais aussi émotionnellement dans l'expérience, ce qui ne peut qu'enrichir la **réflexion personnelle**.





PISTES

PÉDAGOGIQUES



Les pistes de réflexion évoquées dans ce dossier sont **loin d'être exhaustives**. Elles peuvent vous aider à avoir une lecture plus complète du spectacle pour **préparer au mieux votre groupe** à sa réception en amont et son étude par la suite. Vous pouvez également développer vos propres projets pédagogiques à partir de vos interprétations du spectacle. N'hésitez pas à nous contacter afin que nous puissions **construire ensemble** un projet sur mesure qui s'adapte à vos besoins.

LA QUESTION ENVIRONNEMENTALE

La question environnementale est au cœur de *L'Envol de l'Oiseau*. Elle en est même la genèse : le texte s'est construit autour de cette interrogation, nourri de données scientifiques et de réflexions sur notre rapport au voyage. L'avion devient ici un microcosme où s'affrontent points de vue, émotions et arguments.

L'aviation civile représente aujourd'hui environ 2,5 % des émissions mondiales de CO₂, mais son impact réel sur le climat est bien plus important si l'on prend en compte l'ensemble des effets dits « non-CO₂ » : traînées de condensation, formation de nuages, émissions d'oxydes d'azote. Ces phénomènes contribuent au réchauffement global et accélèrent les dérèglements climatiques déjà observés.

VICTOR – *Ton avion vaut pas mieux que toutes ces cochonneries. En continuant à trimbaler tes passagers aux quatre coins du globe pour faire trempette, tu craches du CO₂.*

LUNA – *Je savais que t'allais y venir, on peut pas discuter avec toi, je remonte.*

VICTOR – *Non, reste ! On pense souvent que les arbres sont les seuls à pouvoir capter le CO₂ dans l'air. Mais l'océan le fait aussi. Il en absorbe environ un tiers.*

Les conséquences ne se limitent pas à la température moyenne : modification des régimes de précipitations, montée du niveau des mers, acidification des océans, disparition d'habitats. Les écosystèmes fragiles, qu'ils soient terrestres ou marins, voient leur équilibre rompu. La biodiversité décline, des espèces migratrices perdent leurs repères, certaines zones deviennent inhabitables.

Dans ce contexte, chaque vol est un choix qui dépasse la simple question du déplacement : il engage notre rapport collectif au vivant. L'avion, symbole de vitesse et de liberté, est aussi devenu l'emblème d'un mode de vie énergivore qui interroge notre capacité à imaginer d'autres récits.

Luna, Victor et Cécile ont conscience de ces enjeux planétaires. Ils ne parviennent pas pour autant à se mettre d'accord sur les modes d'action.

VICTOR – *En captant le CO₂, l'océan devient acide. C'est un problème pour beaucoup d'espèces marines. Que ce soit les concombres de mer ou les morues...*

LUNA – *Mais tu crois qu'on découvre ? Cécile, il croit qu'on y connaît rien ! Tu veux faire le malin ? On va entrer dans le sujet. Tiens, ça, qu'est-ce que c'est ?*

VICTOR – *Un nuage ?*

LUNA – *Une traînée de condensation ! C'est les grandes traînées blanches laissées par les avions dans le ciel. Mais tu pouvais pas le savoir, y en avait pas en 500 après JC !*

Dans *L'Envol de l'Oiseau*, l'avion devient un huis clos propice au débat : comment concilier notre désir d'ailleurs avec la nécessité de préserver un monde habitable ? Les personnages incarnent cette tension : entre fascination pour

le voyage, contraintes professionnelles ou familiales, et conscience des conséquences écologiques. Les spectateurs, pris à partie, se retrouvent eux-mêmes dans cette zone de turbulences morales.

Les élèves peuvent relier les données scientifiques aux ressentis provoqués par la pièce, en identifiant dans les dialogues de Victor, Luna et Cécile les arguments liés au climat, à la biodiversité et aux enjeux humains. Ils peuvent confronter ces éléments à des données réelles (bilans carbone, cartes et rapports du GIEC) afin de mesurer l'impact concret de l'aviation

et de le comparer à d'autres modes de transport.

Cette réflexion peut s'élargir à la place du vivant dans les programmes scolaires — qu'il s'agisse du cycle du carbone, des migrations animales, de l'aménagement du territoire ou de la responsabilité collective face aux défis environnementaux.

POUR ALLER PLUS LOIN

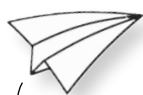


DES RÉFÉRENCES

- * **Rapport du GIEC – AR6 (2021-2022)** : « Résumé pour décideurs » : [ici](#).
- * **ADEME – Climat, air et énergie** : fiches synthétiques, outils interactifs (calculateur de bilan carbone), dossiers thématiques sur le transport aérien et les mobilités durables : [ici](#).
- * **Réseau Canopé – Éducation à la transition écologique et sociale** : [ici](#).
- * **MOOC « L'Éducation en Anthropocène » (FUN-MOOC)** : formation en ligne gratuite pour les enseignants et éducateurs, avec des modules sur les enjeux, les valeurs et les leviers d'action : [ici](#).
- * **Greenpeace : Campagnes transports et climat** : documents vulgarisés sur l'impact de l'aviation, les alternatives possibles et la notion de "budget carbone" : [ici](#).
- * **Films et documentaires**
 - **Demain** de Cyril Dion et Mélanie Laurent – pour explorer des solutions concrètes à l'échelle locale et globale.
 - **Home** de Yann Arthus-Bertrand – pour comprendre les liens entre activités humaines et équilibre planétaire.

UNE MISE EN PRATIQUE

Pour prolonger l'expérience créative, les élèves peuvent imaginer un dialogue ou une courte scène donnant la parole à un animal ou une plante menacée, en écho à la diversité de points de vue portée par le spectacle.



POURQUOI L'HUMAIN VOYAGE-T-IL ?

Dans le spectacle, les personnages abordent leurs **relations au voyage** et à **l'inconnu**. Ils interrogent notamment plus largement ce qui pousse les humains à rechercher **toujours "plus loin"**, que ce soit en matière de géographie ou d'archéologie.

Victor, tout en critiquant les impacts causés par les **désirs égoïstes** des Hommes, reconnaît qu'au travers de ses recherches et de ses fouilles il a aussi en lui ce **besoin de voyager**.

VICTOR – *Quand je visite des sites uniques au monde, je me connecte à nos ancêtres. Je parcours les témoignages de l'humanité... L'être humain a toujours voyagé, à pied, à cheval, en bateau. C'est dans nos gènes je crois, on a le goût de l'aventure.*

Luna, elle, fascinée depuis l'enfance par le monde de l'aviation, condamne la **détérioration des lieux touristiques** par l'afflux même de

visiteurs (Venise, Etretat, Maya Bay), mais cherche à trouver un **point d'équilibre social**.

LUNA – *Tout le monde a le droit de voir Venise dans sa vie, je vois pas pourquoi ça serait réservé qu'à certains. Mais, ça pose question.*

Enfin, pour Cécile le voyage est une **nécessité** : une partie de sa famille habite en Floride aux États-Unis, l'autre en France. Il lui est

impensable sentimentalement de devoir se cantonner à un des deux continents. Et pourtant...

LUNA – *Tiens, dit à Cécile qu'elle n'a plus le droit d'aller voir sa famille en Floride. C'est violent et injuste. Et pourtant, la Floride est l'une des régions du monde qui va payer le plus lourd tribut, avec la montée des eaux et l'intensification des ouragans.*

VICTOR – *Plus Cécile ira en Floride, plus la Floride sera inhabitable... dans tous les cas c'est violent.*



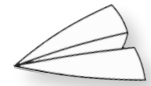
En questionnant le besoin inhérent à l'être humain de savoir, d'aller **au-delà du monde connu** (sous l'eau, au delà des océans ou dans l'espace), pour le mettre en perspective face à **l'urgence climatique**, la pièce apporte à la fois des raisons humaines valides de voyager et de bonnes raisons objectives de ne plus le faire. L'Humain, **de l'Antiquité à nos jours**, questionne le bonheur d'ici pour aller

le chercher là-bas. Le **rêve d'Ailleurs** jalonne notre civilisation, et balayer cette **composante essentielle de notre humanité** quand il s'agit de critiquer les usages actuels de l'aviation n'est pas envisageable puisqu'elle est indéfectible.

On retrouve dans les arts nombre traces et inspirations de ce tourment : Homère, Voltaire, Jules Verne, Monet...

LUNA – *Voler c'est la liberté, Victor, c'est atteindre en rien de temps des terres inaccessibles, c'est se sentir léger, c'est prendre de la hauteur sur le monde. C'est le rêve de l'humanité, de l'antiquité à aujourd'hui, du mythe d'Icare à nos avions, on aime se sentir égal aux oiseaux.*

QUELQUES PISTES



POUR ÉVOQUER LE VOYAGE ET LA NÉCESSITÉ D'ALLER TOUJOURS PLUS LOIN

DES ŒUVRES

- * *L'Odyssée d'Ulysse* d'Homère
- * *Les Voyages de Gulliver* de Jonathan Swift
- * *De la Terre à la Lune, Vingt Mille Lieues sous les Mers* de Jules Verne
- * *Le Grand Canal, La série des Parlements de Londres* de Claude Monet
- * *Les Récits de Voyages* de Marco Polo
- * *Terre des Hommes, Vol de nuit* d'Antoine de Saint-Exupéry
- * *L'expérience de l'ailleurs comme miroir de soi* de Montaigne
- * *Le Voyage dans la Lune* de Méliès
- * *Ad Astra* de James Gray

UNE MISE EN PRATIQUE

- * En classe, diviser les élèves en **deux groupes** : l'un défendant le **besoin vital de voyager**, l'autre la nécessité de le **limiter pour des raisons écologiques**. Chaque groupe prépare **arguments** et **références artistiques** ou littéraires, possiblement appuyés de données scientifiques. **Organiser un débat mouvant** où chacun peut changer de camp. **Clore par un texte individuel** mobilisant faits et références.

Tout en se revendiquant **spectacle de fiction**, la pièce reste porteuse d'un **discours scientifique**. Des recherches approfondies ont été menées en amont de l'écriture, notamment en **histoire environnementale** et en **sciences climatiques**.

Il est attendu des élèves, quel que soit leur niveau, de s'engager eux-mêmes dans une démarche **d'information autonome**, via des

supports physiques (CDI) ou en ligne. Avec la multitude de ressources mises à leur disposition, il nous paraît essentiel de les accompagner dans leurs recherches. Apprendre à **sélectionner ses sources**, à **recouper les informations** et à différencier les **discours objectifs** des **discours subjectifs**, ou les **faits** des **croyances**, sont des jalons indispensables au développement d'un **esprit critique** avisé.



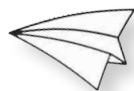
INFO OU INTOX ?

UNE MISE EN PRATIQUE

1. **Sujet commun** : exemple : Le transport aérien et le climat
2. **Recherche** : en groupes, collecter des informations depuis plusieurs types de sources (articles scientifiques, médias généralistes, blogs, réseaux sociaux, encyclopédies).
3. **Analyse** : identifier l'auteur, la date, le type de source, et repérer les indices de subjectivité ou d'objectivité.
4. **Comparaison** : mettre en tableau les points communs, contradictions, et zones d'incertitude.
5. **Restitution** : chaque groupe présente ses conclusions et justifie quelles sources il juge fiables et pourquoi.

POUR ALLER PLUS LOIN

- * *Désintox* Arte.tv : lien [ici](#).
- * *Décodex* Le Monde : lien [ici](#).





Dans la pièce, Victor et Luna ont des points de vue qui semblent, au premier abord, diamétralement opposés : le premier dénonce **l'impact environnemental** de l'aviation et en appelle à la **responsabilité individuelle**, tandis que l'autre défend le **droit de chacun à l'évasion** et cite les efforts mis en œuvre pour réduire les émissions de gaz à effet de serre. Néanmoins, au fil de leurs discussions, **les deux parties s'écoutent et se comprennent**, se découvrant même des points d'accord.

En partant de cette situation, les élèves peuvent réfléchir à leur propre posture quand ils sont en **désaccord**, et apprendre à **s'exprimer de façon maîtrisée** face à un auditoire. La mise en voix et en corps de **textes argumentatifs** peut être un entraînement en vue du grand oral, dans la mesure où les compétences travaillées se prêtent aussi bien à la **communication verticale** (exposé) qu'à la **communication horizontale** (débat, discussion, jeu de rôle).

DÉBAT EN MIROIR



UNE MISE EN PRATIQUE

1. **Mise en situation** : prendre exemple sur les personnages de Luna et Victor.
2. **Choix du sujet** : Exemple : Faut-il limiter les voyages en avion ?
3. **Phase 1 - préparation** : 2 groupes, l'un prépare 3 arguments «pour» l'autre 3 arguments «contre».
4. **Phase 2 - Débat classique** : Chaque groupe défend son point de vue face à l'autre.
5. **Phase 3 - Débat en miroir** : Les groupes échangent leurs rôles et doivent défendre le point de vue opposé. L'objectif est de prouver qu'on a compris les arguments adverses et qu'on peut les exprimer correctement.
6. **Phase 4 - Mise en voix et en corps** : Choisir un argument fort et le présenter de manière expressive : ton, rythme, posture, regard.
7. **Bilan collectif** : Discussion sur ce que chacun a ressenti en défendant l'opinion inverse et sur la place de l'empathie dans l'argumentation.

RÉFÉRENCES LITTÉRAIRES

- * *Antigone* de Jean Anouilh (conflit de valeurs irréconciliables)
- * *12 hommes en colère* de Reginald Rose (écoute et évolution des positions)
- * *Candide* de Voltaire (confrontation ironique des visions du monde)

DÉVELOPPER UNE ÉTHIQUE PERSONNELLE

Le spectacle pose une question qui divise : faut-il accepter de **réfréner ses plaisirs** voire ses besoins pour le bien commun ? Faut-il, par exemple, **renoncer aux voyages en avion** ? A quelle échelle un citoyen lambda est-il

LUNA – *Après, est-ce que faire payer l'avion plus cher est une solution ? Je sais pas. (...) Ça veut aussi dire que plus tu es riche, plus tu peux te permettre de polluer. Plus t'es pauvre, plus tu subis.*

(...)

responsable **d'actions collectives** ?

Bien que le spectateur soit invité à se baser sur des faits et savoirs concrets, la décision finale lui appartient et lui est personnelle.

LUNA – *Moins y a de réservations, moins y'a de vols .*

VICTOR – *Ça revient à responsabiliser les passagers. (...)*

VICTOR – *C'est dur de concilier désir et raison.*

LUNA – *C'est humain.*



LE GRAND DILEMME

UNE MISE EN PRATIQUE

1. **Présentation du dilemme** : exemple : *Faut-il limiter drastiquement les voyages en avion pour réduire l'impact climatique, même si cela réduit la liberté de voyager ?*
2. **Création de personnages** : Chaque élève ou petit groupe reçoit une fiche-personnage avec :
 - * un profil (ex. scientifique, chef d'entreprise, jeune en année sabbatique, parent éloigné de sa famille, militant écolo, pilote de ligne...)
 - * une position initiale sur le dilemme
 - * un intérêt personnel ou émotionnel lié à la question
3. **Jeu de rôle – table ronde** : Les élèves incarnent leur personnage et défendent leur position devant un "conseil citoyen" fictif.
4. **Phase d'évolution** : Les personnages peuvent négocier, trouver des compromis, ou changer d'avis.
5. **Débrief collectif** : Discussion sur ce qui a influencé les changements d'avis, les tensions entre intérêt personnel et bien commun, les parallèles avec la réalité

AUTRES RÉFÉRENCES :

- * *Du contrat social* de Jean-Jacques Rousseau (Philosophie)
- * *Le Rhinocéros* de Ionesco (Théâtre)
- * *Erin Brockovich* de Steven Soderbergh (Cinéma)

UN SPECTACLE DE THÉÂTRE

En s'inscrivant dans le registre du théâtre, il est possible d'envisager la représentation non seulement pour ce qu'elle raconte (le spectacle en lui-même), mais également pour ce qu'elle est et pour son contexte. *L'Envol de l'Oiseau* est une **écriture théâtrale contemporaine**. La pièce s'inscrit dans la continuité historique d'un **genre littéraire**, tout en s'affranchissant de ses codes. Aller au théâtre, quelle que soit la forme de la scène, est une expérience particulière pour laquelle il convient de se préparer.

Qu'il s'agisse d'une initiation ou d'un prolongement, l'étude du spectacle peut permettre aux élèves de se **familiariser avec le lexique du théâtre** (scène, dialogue, monologue, didascalie...), ses **métiers** (comédien, metteur en scène, scénographe, régisseur...), ses **us et ses plaisirs**.

Se mouvoir et interpréter un texte en public ne sont pas des qualités innées, et chacun est capable de s'approprier ces compétences à sa manière.

CONSTRUIRE POUR LA SCÈNE

Le décor du spectacle a ceci de particulier qu'il va à la **rencontre du public**, et non l'inverse. En plus d'être immersif, le spectacle a pour vocation de voyager et de **sortir des salles de théâtre** pour des lieux non-dédiés. Il a fallu pour cela créer un **décor fonctionnel** qui soit à la fois maniable, solide, léger, transportable, durable... Véritable **outil de création**, mais également **œuvre à part entière** au même titre que la **lumière** ou les **costumes**, le **décor** doit répondre à des besoins et à des contraintes spécifiques.

Le metteur en scène a imaginé un dispositif scénique capable d'accueillir

le public en nombre suffisant, tout en intégrant un espace technique et intime – le « cockpit » – servant de **coulisse**, ainsi que plusieurs zones de jeu distinctes.

Ce décor n'est pas figé : grâce à la vidéoprojection, il se transforme et **se métamorphose**, entraînant le spectateur dans un **véritable voyage visuel**. Sa conception tient autant de l'architecture que de la scénographie, offrant un **espace modulable** qui devient un élément central du spectacle. Ce décor d'avion devient un personnage à lui seul, avec lequel chacun dialogue.

PRÉPARER LA VENUE AU SPECTACLE

L'*Envol de l'Oiseau* est un spectacle qui **invite le public à voyager**, à la fois par la force des images, la poésie des gestes et la magie d'un décor immersif qui vient à leur

rencontre. **Préparer les élèves** en amont permet de leur donner des clés de compréhension tout en **préservant la surprise et l'émotion** de la découverte.

ALLER AU THÉÂTRE : UNE EXPÉRIENCE QUI COMMENCE AVANT LE NOIR EN SALLE

Aller voir un spectacle, c'est entrer dans un univers qui mobilise **l'écoute**, le **regard**, **l'imagination** et les **émotions**. Le rôle de chacun, spectateur ou artiste, contribue à la réussite de ce **moment partagé**.

AVANT LA REPRÉSENTATION, il est important d'évoquer avec les élèves :

- * **Ce qu'ils savent** déjà du théâtre ou du spectacle vivant.
- * Le **rôle d'un spectateur attentif** : écouter, regarder, ne pas se déplacer, ne pas parler à voix haute, réagir aux émotions (rire, applaudissements) de façon naturelle.

- * L'importance de **respecter le travail** des artistes et le plaisir des autres spectateurs.

À NOTER POUR LES ENSEIGNANTS :

Vouloir trop corriger ou recadrer un élève pendant le spectacle peut parfois perturber davantage que de laisser passer une petite agitation. Privilégier la préparation en amont pour éviter les interventions pendant la représentation.

Le spectacle étant immersif et participatif, **il est inévitable que les élèves interagissent** avec les comédien·nes. Néanmoins, il convient toujours de le faire avec **respect**.



PRÉPARER LA RENCONTRE AVEC L'ENVOL DE L'OISEAU

Pour préserver **l'effet de surprise** et la poésie du spectacle :

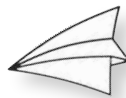
- * **Expliquer aux élèves** qu'ils vont voir un spectacle immersif, sans nécessairement dévoiler tous les détails visuels.

- * **Ne pas montrer d'extraits** vidéo ou de photos de la scénographie dans son intégralité avant la représentation.
- * Leur dire qu'ils seront **invités à "entrer"** dans l'espace scénique d'une manière inhabituelle.

ACTIVITÉS POSSIBLES EN CLASSE AVANT LE SPECTACLE

- * **Observer et imaginer** : présenter uniquement le visuel de l'affiche ou un détail du décor. Leur demander ce que cela leur évoque, à quel univers cela pourrait appartenir, quels sentiments cela inspire.
- * **Imaginer un voyage** : en groupe, inventer un court récit qui commence dans un lieu familier et qui, par une transformation (réelle ou imaginaire), emmène ailleurs.
- * **Découvrir le principe de scénographie immersive** : évoquer d'autres lieux où le décor "englobe" le spectateur (expositions immersives, spectacles de rue, etc.).

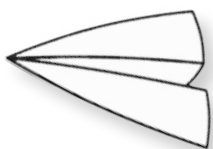
ET APRÈS ?



- * **Partage d'émotions** : chacun raconte un moment marquant, une image qui l'a frappé, une sensation ressentie.
- * **Les thématiques du spectacle** : qu'a-t-on retenu des discussions entre les personnages ?
- * **Analyse collective** : comment le décor a-t-il évolué ? Quelles étaient les différentes ambiances ? Qu'ont apporté la lumière, la vidéo et le son au spectacle ?
- * **Psychologie des personnages** : quels étaient les personnages de l'histoire et quelles étaient leurs particularités ?
- * **Mise en lien avec d'autres arts** : retrouver dans la littérature, le cinéma ou la peinture des œuvres qui font voyager ou transforment un espace.
- * **Création plastique** : imaginer, à partir de matériaux simples, un décor miniature capable de se transformer.

Le **retour d'expérience** avec les élèves peut se faire avec ou sans l'équipe artistique. Ce dossier propose plusieurs **pistes pédagogiques** que vous pouvez vous sentir **libre d'exploiter, d'adapter** ou de **compléter**.

La compagnie propose aussi de **poursuivre l'expérience** du spectacle par différents ateliers d'**Éducation Artistique et Culturelle**, dans le lieu d'accueil du spectacle ou dans l'établissement.



LES ACTIONS CULTURELLES



161

167

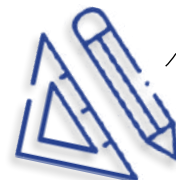
AUTOUR DE LA SCÉNOGRAPHIE

EN DIRECTION DES SCOLAIRES ET GROUPES À PARTIR DE 10 ANS (COLLÈGE / LYCÉE / ADULTES)

Pour une classe maximum / 25 personnes

Durée : 2h

1 à 2 intervenant•es



L'atelier comprend :

- * Une visite du décor
- * Rencontre avec l'équipe artistique et technique
- * Réflexion ludique autour de la conception d'un décor
- * Découverte du vocabulaire technique du théâtre.
- * Conception de son « propre décor »

En parallèle d'une résidence ou d'une représentation de *L'Envol de l'Oiseau*, la compagnie propose à un groupe de visiter l'envers du décor. Le groupe pourra poser toutes ses questions à l'équipe présente et imaginer son propre décor en confectionnant une simple maquette en papier.

PRATIQUE THÉÂTRALE

EN DIRECTION DES SCOLAIRES ET GROUPES À PARTIR DE 10 ANS (COLLÈGE / LYCÉE / ADULTES)

Pour une classe maximum / 25 personnes

Durée : 3h

1 à 2 intervenant•es



L'atelier comprend :

- * Une présentation du travail de la Compagnie
- * Des échauffements et exercices de théâtre
- * Un temps pratique autour des thématiques du spectacle

En parallèle d'une résidence ou d'une représentation de *L'Envol de l'Oiseau*, la compagnie propose à un groupe de s'initier à la pratique théâtrale à travers des exercices et échauffements ludiques. Le groupe pourra explorer une thématique abordée dans le spectacle et se mettre en scène (création de situations, mise en avant d'arguments, élaborer des personnages...).

DES ATELIERS À L'ANNÉE ?

EN DIRECTION DES SCOLAIRES ET GROUPES À PARTIR DE 10 ANS (COLLÈGE / LYCÉE / ADULTES)

Pour une classe maximum / 25 personnes

Durée : 20h et plus.

1 à 2 intervenant•es

L'atelier comprend :

- * Une présentation du travail de la Compagnie
- * Des échauffements et exercices de théâtre
- * Des improvisations guidées
- * Un temps d'écriture
- * Un temps de mise en scène
- * Une restitution/mise en partage



Sur le long terme, la Compagnie peut se déplacer dans les établissements scolaires et mener des ateliers de pratique artistique en lien avec le projet *Anthropocène(s)* (EAC autour des spectacles *L'Envol de l'Oiseau* et *Le Rappel des Oiseaux*). Nous proposons à un groupe de s'initier à la pratique théâtrale et d'écrire ses propres saynètes de théâtre, sur les thématiques des spectacles (environnement, transport, voyage, aviation, écologie, anthropocène...).

Ces saynètes seront ensuite mises en scène et jouées soit devant le groupe, soit devant un public.

Ces ateliers visent à :

- * **concevoir un texte dialogué** pour la scène ;
- * explorer le **processus de mise en scène** d'un texte dialogué ;
- * s'initier à des **notions fondamentales du jeu** : espace, corps, voix, émotions, écoute, relation à l'autre.

Au-delà de l'apprentissage technique, nous chercherons à offrir un espace d'expression sensible et collectif, où chaque élève pourra expérimenter la prise de parole en public ou la création commune. L'atelier comprenant plusieurs processus de création (écriture, jeu, mise en scène), chacun sera libre de s'exprimer et de s'épanouir là où il se sent le plus à l'aise.

Ce temps de présence dans l'établissement peut être co-construit avec les équipes enseignantes et s'inscrire dans des projets d'établissement.

Prendre contact avec la compagnie, pour plus d'informations.

CONTACTS

ARTISTIQUE / PÉDAGOGIE - Maxime GANNÉ

maxime.ganne@compagnie-oriel.fr

06 26 25 89 46

PRODUCTION / ADMINISTRATION - Didier LE PALLAC

production@compagnie-oriel.fr

06 13 40 33 25

COMPAGNIE DE L'ORIEL

Maison du Théâtre d'Amiens

24 rue Saint Leu

80000 Amiens

www.compagnie-oriel.fr

DOSSIER PÉDAGOGIQUE

dirigé par Maxime Ganné et rédigé par Jeanne Blanchard et
Élisabeth Kiehl.

Mise en page : Maxime Ganné

Crédits photos : Aurélien Frérot et Juliette Halifax

COMPAGNIE DE L'ORIEL

*Association loi 1901, enregistrée sous le n° W802017854 à la préfecture de la Somme,
représentée par son président : Gilles MARGOTTET*

SIRET n° 889 742 607 00027 / APE 9001Z Arts du Spectacle Vivant

Licence 2 : L-D-22-156 / Licence 3 : L-D-23-1800