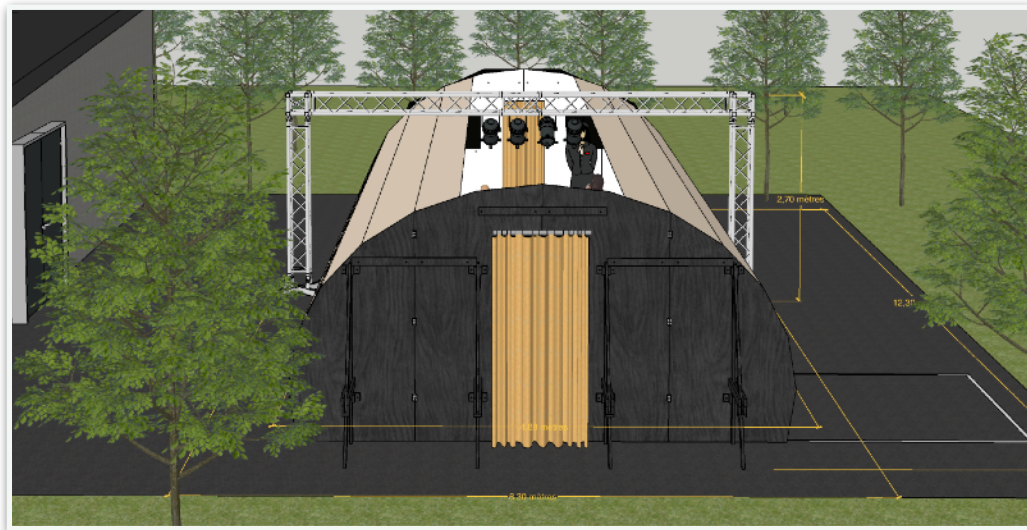


Fiche Technique

L'ENVOL DE L'OISEAU

Version n°1 / 19/01/2024



Cette fiche technique fait partie intégrante du contrat précisant les conditions de prestation de l'artiste. Chacune de ces pages doit être paraphée par le PRODUCTEUR et l'ORGANISATEUR. En cas d'interrogations ou de difficultés, merci de bien vouloir contacter :

Directeur Artistique :

Maxime GANNÉ maxime.ganne@compagnie-oriel.fr / 06 26 25 89 46

Équipe de tournée :

L'équipe de tournée de 3 personnes est composée de :

- 1 comédien
- 1 comédienne
- 1 régisseur.e

Caractéristiques du spectacle :**Durée :** 1h, sans entracte**Genre :** Théâtre immersif et participatif**Dispositif :** Frontal/immersif**Dispositif scénique :**

Le dispositif reproduit l'intérieur d'une cabine d'avion.
Le public est installé dans le décor, ils sont les passagers de l'avion.

Le décor se compose de deux arches pleines, partiellement recouvertes par une toile peinte.
La toile est maintenue par les arches de chaque côté et par une structure métallique au centre.
La structure métallique permet également l'accroche des projecteurs.

Les coulisses sont constituée d'une cage en bois, recouverte par une draperie occultante.

Les arches sont soutenue par des béquilles lestées.

Un dégagement d'urgence est prévu à cour et jardin, au niveau de l'entrée des spectateurs.

Les portes sont recouvertes d'un rideau.

Dimensions idéales :

Ouverture : 6,50 m

Profondeur : 12,50 m

Hauteur sous perche : 2,70 m

Jauge maximale = 70 personnes

Forme réduite :

Ouverture : 6,50 m

Profondeur : 8 m

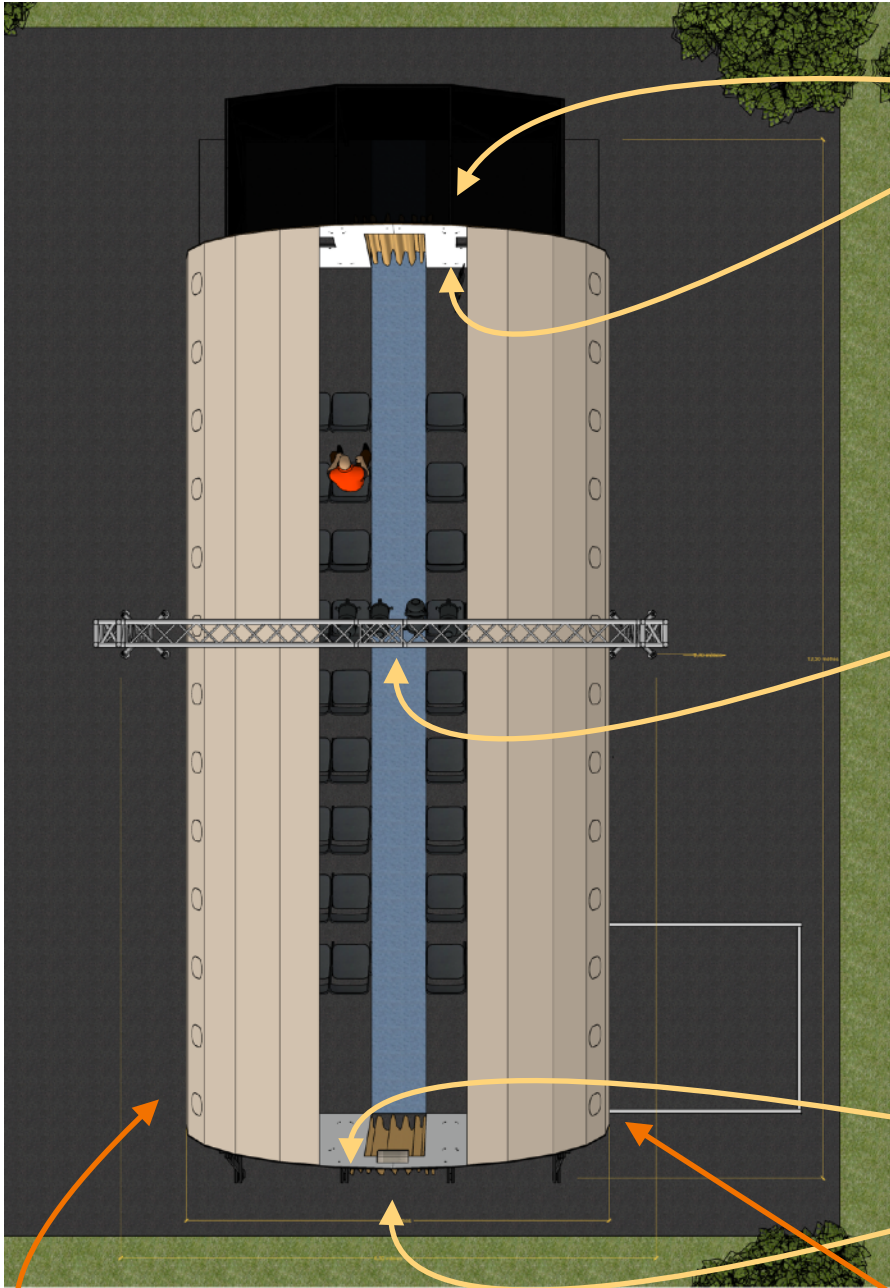
Hauteur sous perche : 2,70 m

Jauge maximale = 50 personnes

Le dispositif peut se monter en intérieur comme en extérieur.
La surface de montage doit être plane.

Si le spectacle est joué en extérieur, le lieu choisi doit être un minimum calme et doit avoir une solution de repli.

Dispositif : vue en plan



Cage : coulisses

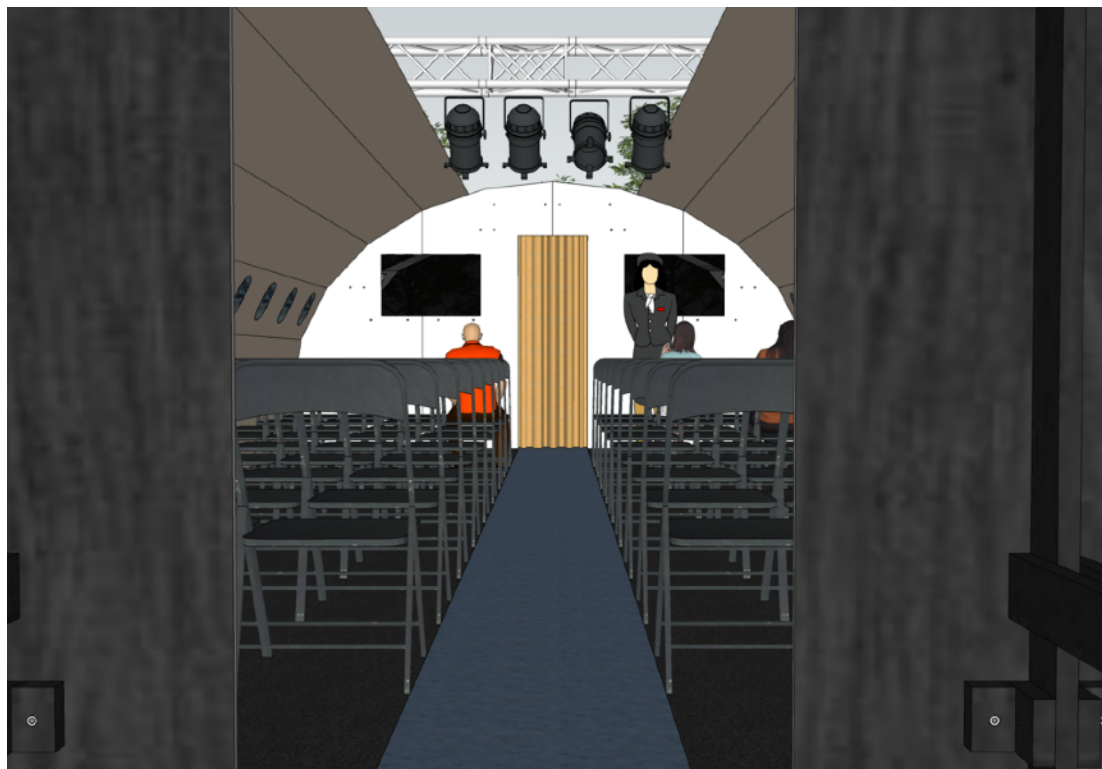
2ème arche

Structure métallique /
Pont lumière

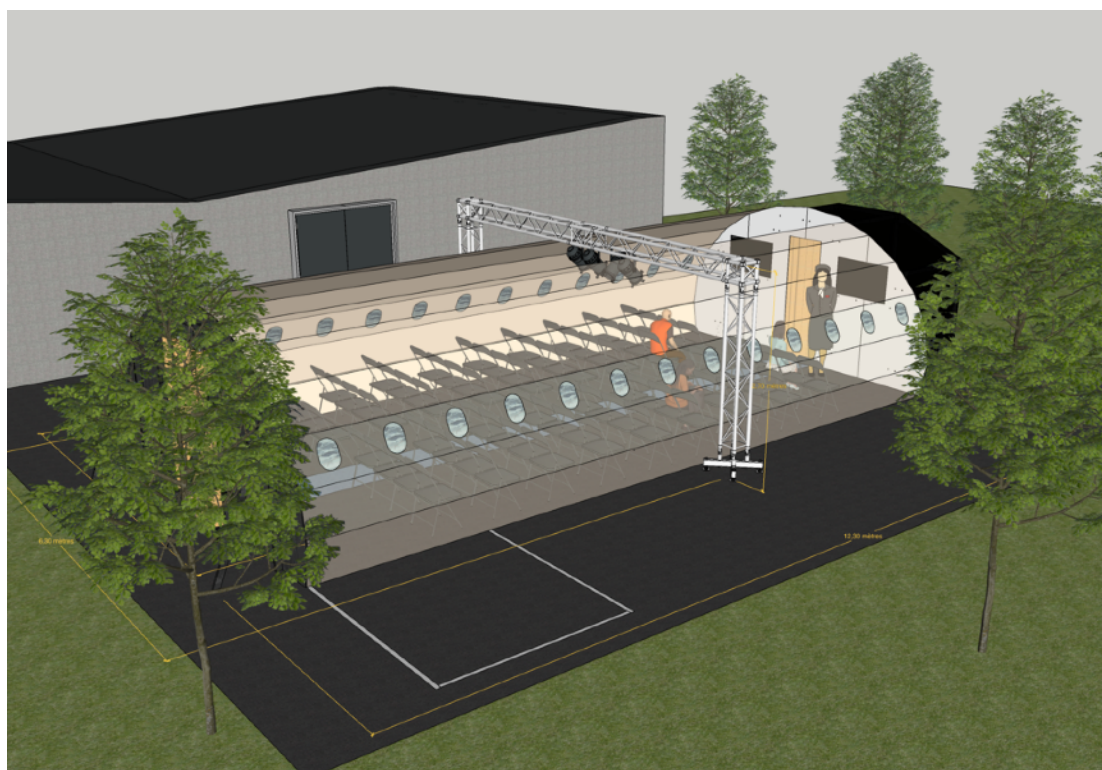
1ère arche

Entrée spectateurs

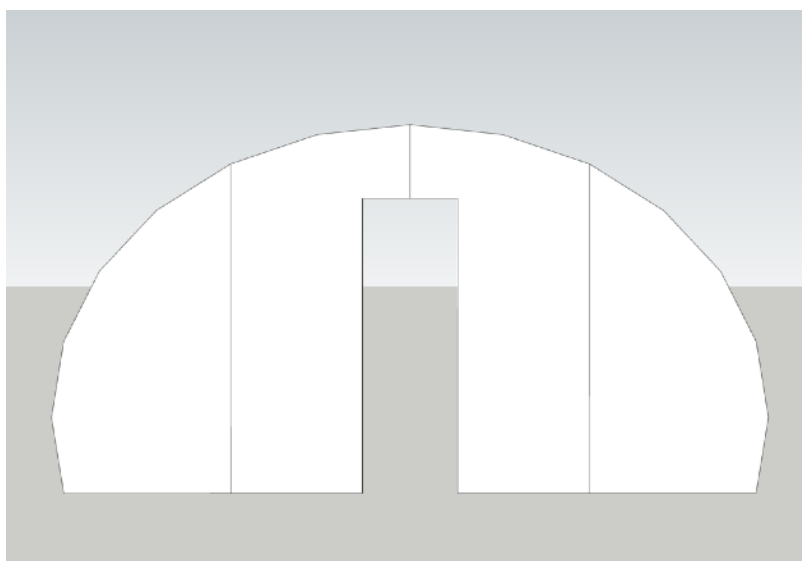
Dégagements d'urgence



Dispositif : vue de l'entrée public



Dispositif : vue de 3/4 (toile en transparence)



<— Arche « entrée public »

Arche « lointain » —>

Dimensions des arches :

4,88 m de large

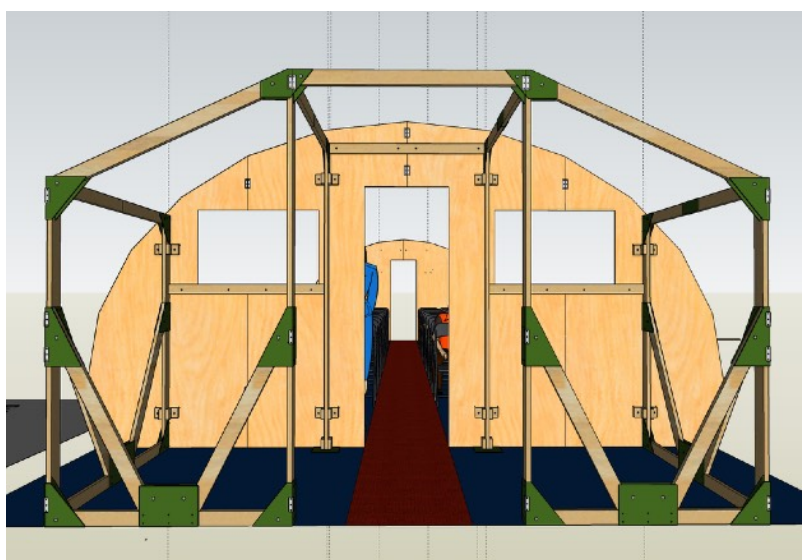
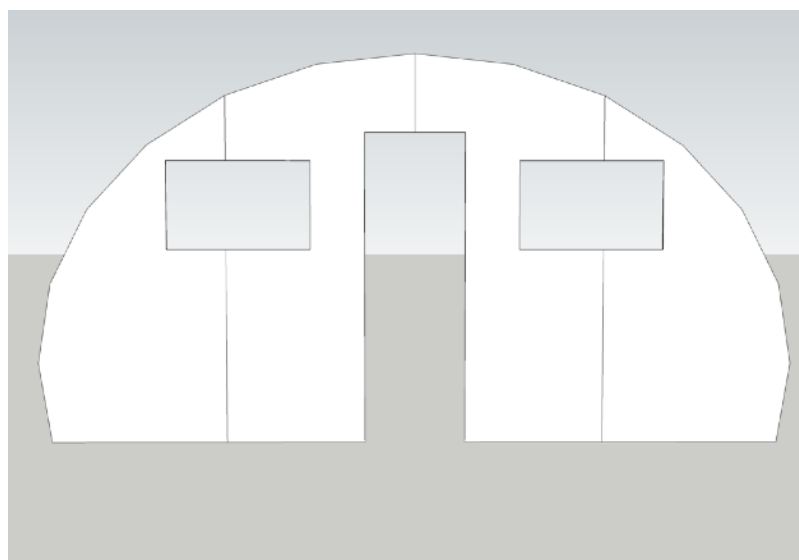
2,50 m de haut

Dimensions des portes :

0,65 m x 2 m

Dimensions des fenêtres :

0,57 m x 0,93 m



<— Cage / Coulisses

Recouverte par draperie opaque

Besoin en personnel :

Afin d'assurer le déchargement, le montage, le démontage et le chargement, la présence de 1 régisseur.e, ou d'un agent municipal est souhaitable.

La présence d'un responsable de l'Organisateur, habilité à prendre toutes décisions nécessaires pendant toute la durée de la journée est indispensable.

L'ensemble du personnel local sera employé et salarié par l'Organisateur conformément à la législation du travail en vigueur. Chaque embauche devra faire l'objet d'un contrat de travail et d'une D.U.E. auprès de l'URSSAF compétente. Il en va de même pour le personnel mis à disposition pour les prestations de service.

Personnel technique : il devra être équipé des EPI lors du montage et du démontage.

Coursiers : ils doivent disposer d'un permis de conduire en cours de validité et d'un véhicule assuré.

Service d'ordre : l'Organisateur passera un contrat de prestation avec une société de sécurité. Cette dernière devra être en mesure de présenter sur demande une copie du contrat de prestation, de l'agrément préfectoral de la société, ainsi que contrat de travail et agrément de chacun des agents. Le nombre d'agents devra être conforme au cahier des charges du lieu.

Les copies des contrats de travail, DUE, contrats de prestation de service, ainsi les licences et les agréments de toutes les personnes présentes sur le lieu du spectacle devront être tenu à disposition en cas de contrôle des autorités compétentes.

Accès :

Technique :

Transport du décor en Véhicule utilitaire grand volume, type grand fourgon.

Le lieu doit veiller à fournir un espace de parking pour le véhicule sur toute la journée de représentation. Merci de prendre les dispositions nécessaires auprès des services municipaux concernés si besoin pour s'en assurer.

Planning Type :

Heure	Service	Effectifs
9h - 9h30	Déchargement	(1 régisseur.e) + équipe de la Cie
9h30 - 11h	Montage	(1 régisseur.e) + équipe de la Cie
11h - 12h	Réglages	(1 régisseur.e) + équipe de la Cie
12h - 13h	Raccords	(1 régisseur.e) + équipe de la Cie
13h - 14h	Repas	
14h30 - 15h30	Première représentation	(1 régisseur.e) + équipe de la Cie
15h30 - 16h	Echanges / Débats	(1 régisseur.e) + équipe de la Cie
19h - 20h	Deuxième représentation	(1 régisseur.e) + équipe de la Cie
20h - 20h30	Echanges / Débats	(1 régisseur.e) + équipe de la Cie
20h30 - 22h	Démontage	(1 régisseur.e) + équipe de la Cie
22h - 22h30	Chargement	(1 régisseur.e) + équipe de la Cie

Pour une représentation dans l'après-midi, un montage la veille est préférable

Planning à adapter en fonction du temps de présence de la compagnie dans le lieu. Et en fonction de des plannings du lieu d'accueil.

Repas

3 repas végétariens sont à prévoir avant chaque représentation.

Photos et enregistrements

Les demandes presse devront être transmises au plus tard la veille. Si accord, les photographes seront accrédités par la compagnie. Les photographes devront se présenter au régisseur général au minimum 20 minutes avant le lever de rideau pour validation de leur emplacement de travail, et rester en salle jusqu'à la fin du spectacle en veillant à la plus grande discrétion.

Scénographie

Matériel apporté par la Compagnie :

- 2 arches
- Une cage en bois pour les coulisses
- La draperie
- 2 toiles peintes
- Un revêtement central
- Une structure métallique
- 10 sacs de lests pour le décor (si non disponibles dans la structure)
- Guindes

Matériel demandé au lieu d'accueil :

- Assises pour les spectateurs : chaises (ou bancs de 2,00 mètres maximum) pour une jauge de maximum 70 personnes.
- 3 branchements directs 230V

Lumière

La Compagnie apporte son propre matériel.

Liste du matériel fournie sur demande.

Son

La Compagnie apporte son propre matériel.

Liste du matériel fournie sur demande.

Nous vous remercions par avance de votre lecture attentive de cette fiche technique. Nous restons à votre entière disposition pour toute question et interrogation.

Au plaisir de travailler avec vous.